

AD 2.LFHS		
AD 2 LFHS ATT 01	AD 2 LFHS TXT 01	AD 2 LFHS TXT 02

# ATTERRISSAGE A VUE

## Visual landing

Ouvert à la CAP  
Public air traffic

# BOURG CEYZERIAT

## AD2 LFHS ATT 01

02.AUG.07



**ALT AD : 857 (31 hPa)**

LAT : 46 12 20 N

LONG : 005 17 30 E

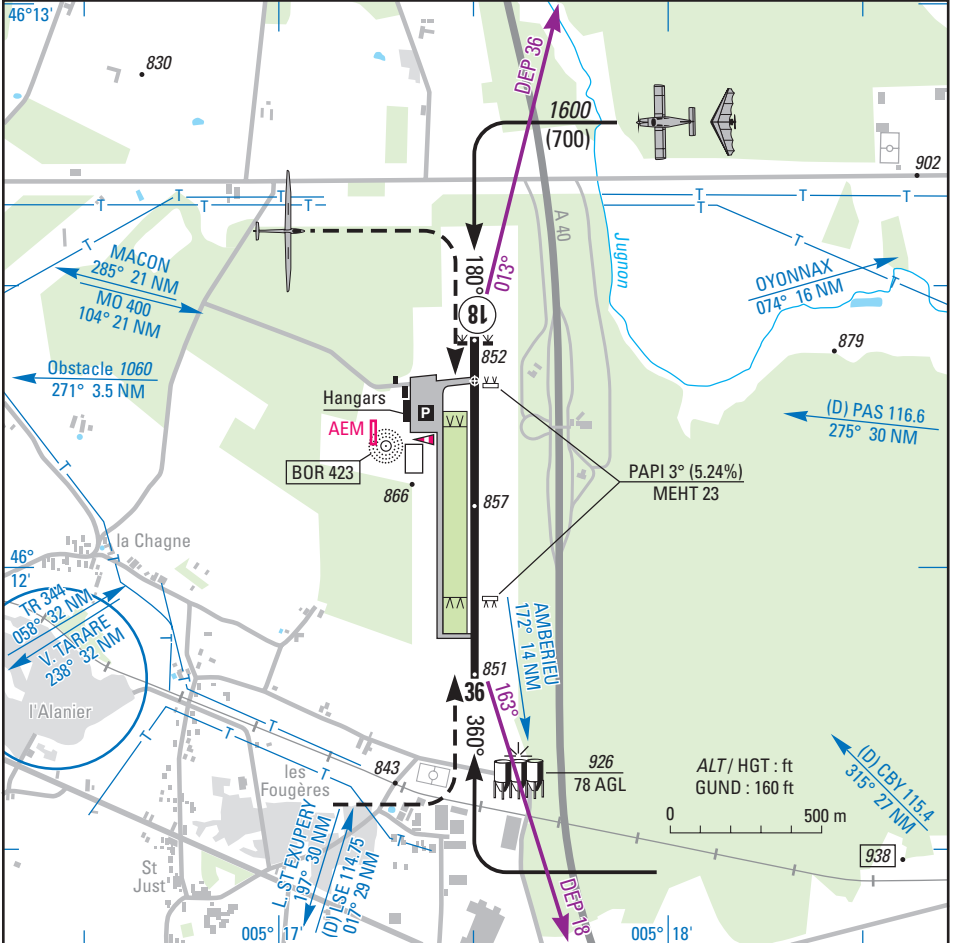
**LFHS**

VAR : 0° (05)

APP : NIL

TWR : NIL

**AFIS : 118.45.** Absence AFIS : **A/A** (118.45) FR seulement /only



RWY	QFU	Dimensions Dimension	Nature Surface	Résistance Strength	TODA	ASDA	LDA
18	180	1139 x 30	Revêtue Paved	5 TRSI	1139	1139	1139
36	360	1139 x 30	Revêtue Paved	5 TRSI	1139	1139	1139
18	180	735 x 80	Non revêtue Unpaved	-	735	735	695
36	360	735 x 80	Non revêtue Unpaved	-	735	735	615

**Aides lumineuses : BI RWY 18/36**

PCL sur PPR à agent AFIS avant 1500

(DIM et JF : dernier jour ouvrable avant 1500).

**Lighting aids : LIL RWY 18/36**

PCL on PPR to AFIS before 1500

(SUN and HOL : last working day before 1500).

**Consignes particulières / Special instructions****Conditions générales d'utilisation de l'AD**

AD réservé aux ACFT munis de radio.

Utilisation simultanée des deux pistes interdite.

Tout TKOF ou LDG sur la piste avions est suspendu si un planeur est immobilisé sur la piste gazonnée à moins d'une demi largeur de la piste commune.

Ne pas utiliser la piste non revêtue en période humide.

**Procédures et consignes particulières**

TKOF avions :

après décollage, prendre RM 013° ou 163° et rejoindre le tour de piste. Pour les départs, maintenir les RM jusqu'à 1500 ft QNH.

DEP Ouest : suivre DEP publiés puis passage verticale RWY.

HEL : arrivées N et S en suivant l'autoroute à 500 ft.

QFU 180 préférentiel cause vent dominant et axe d'approche aux instruments.

Roulage interdit hors RWY et TWY.

**VFR de nuit**

- circuit 2300 ft AMSL.

- entraînement tours de piste réservé aux ACFT basés.

ARR Ouest : passage verticale RWY obligatoire.

**Equipement AD**

PCL n'allume pas le PAPI.

**Activités diverses**

Voltige sur AD (N° 6806) : axe de piste 360° / 180°, FL 060 / 2500 ft :

- LUN - VEN : 0800 - 1600 (HIV : + 1 HR)

- SAM, DIM, JF : HJ.

Réservé aux ACFT basés et ceux autorisés au préalable par le gestionnaire. Notification de début et de fin d'activité sur la fréquence LYON INFO 135.200 MHz. Veille radio permanente sur AFIS.

**General AD operating conditions**

AD reserved to radio-equipped ACFT.

Simultaneous use of both RWY prohibited.

Any TKOF or LDG on ACFT RWY is stopped if a glider is immobilized on unpaved RWY within half width common RWY.

Do not use the unpaved RWY during rainy period.

**Procedures and special instructions**

ACFT TKOF:

after take-off, follow MAG track 013° or 163° and join circuit. For departures, maintain these tracks, climbing up to 1500 ft QNH.

Western departure: adhere to published DEP, then fly-pass overhead the RWY.

HEL: Arrivals from North or South must be conducted following the motorway at 500 ft.

Preferred QFU : 180, due to prevailing wind and IFR approach axis.

Taxiing prohibited except on RWY and TWY.

**Night VFR**

- RWY circuit at 2300 ft AMSL.

- Training patterns reserved to home-based ACFT.

West ARR: fly-pass overhead the RWY is compulsory.

**AD equipment**

PAPI not turned on by PCL.

**Special activities**

Aerobatics (NR 6806): RWY axis 360° / 180°, FL 060 / 2500 ft:

- MON - FRI: 0800 - 1600 (WIN: + 1 HR)

- SAT, SUN, HOL : Day time.

Reserved for home-based ACFT and these authorized prior by administrator. Beginning and end of activity must be notified on LYON INFO 135.200 MHz. Permanent radio monitoring on AFIS.

02 SEP 04

**Informations diverses / Miscellaneous**

HIV + 1HR / WIN + 1HR

Les informations de source **NON DGAC** de cette rubrique sont communiquées sous toute réserve.

**Non DGAC** information in this document are communicated with all reserve.

- 1 - Situation / Location :** 5 km E BOURG EN BRESSE (01 - AIN).
- 2 - ATS :** AFIS : MAR - VEN (sauf JF) / *TUE - FRI (except HOL)* : 0700 - 1000 et / and 1215 - 1600,  
LUN et SAM (sauf JF) / *MON and SAT (except HOL)* : HX. ☎ 04 74 24 72 73.
- 3 - VFR de nuit / Night VFR :** agréé (voir aides lumineuses) / *approved (see lighting aids)*.
- 4 - Gestionnaire / Managing authority :**  
Mairie de Bourg en Bresse service aérodrome, aérodrome de Bourg-Terre des hommes,  
01250 JASSERON - ☎ AD (sauf DIM et JF / *except SUN and HOL*) 04 74 24 72 73 - FAX : 04 74 23 93 11.
- 5 - District Aéronautique / Aeronautical district :** RHONE ALPES (voir / *see* GEN).
- 6 - BDP/BIA :** BRIA de rattachement / *Attaching BRIA* : LYON (voir / *see* GEN).
- 7 - Préparation du vol / Flight preparation :** NIL
- 8 - MET :** VFR : voir / *see* GEN VAC  
IFR : voir / *see* GEN IAC  
STATION : NIL
- 9 - Douanes, Police / Customs, Police :** NIL
- 10 - AVT :** Carburant / *Fuel* : 100 LL, JET A1.  
LUN-SAM (sauf JF) / *MON-SAT (except HOL)* : 0630-1000 et / and 1200-1600.  
Paiement comptant, chèque, bon modèle 19, CB.  
*Cash, cheque, 19 voucher, credit card.*
- 11 - SSLIA :** Niveau / *Level* 1.
- 12 - Lutte aviaire / Bird control :** NIL
- 13 - Hangars pour aéronefs de passage / Transient aircraft hangar :** possible.
- 14 - Réparations / Repairs :** NIL
- 15 - ACB :** de Bourg en Bresse ☎ 04 74 24 65 09  
Héli-club de l'Ain ☎ 04 74 24 65 10  
Centre V.A.V Bressan ☎ 04 74 22 57 35
- 16 - Hôtels, Restaurants :** Sur / *On* AD.